

ÉCHOS DU LAC JALLY

Bulletin de l'Association pour la
protection de l'environnement
du lac Jally

Saint-Paul-de-Montminy
No 78, décembre 2016

*Une petite éclaircie dans ce ciel de décembre 2016,
les flots du lac ont fait place au gel et aux craquements d'hiver...*
Photo : Jean-R. Caron

*Les membres du CA se joignent à moi
pour vous offrir un temps des Fêtes
rempli de bonheur et de sérénité et une
année 2017 à la mesure de vos attentes*

François Giroux

Retour sur l'été 2016

Déjà un souvenir passé, l'été 2016 aura été, à partir de la mi-juillet, plus ensoleillé que pluvieux; d'ailleurs, le bas niveau du lac reflétait bien cette situation. Encore cet été, nous avons donc profité du lac pleinement et nous avons pu continuer de le faire en septembre, l'été se prolongeant.

Des projets annoncés lors de l'Assemblée générale, plusieurs ont été réalisés. Grâce à Rosemond, merci pour cette prise en charge, nous avons continué de prendre des mesures de transparence de l'eau que nous avons transmises dernièrement au Réseau de surveillance des lacs; Danielle Cloutier vous résume, dans un autre article, les résultats comptabilisés. De plus, tel que vous l'avez vu dans le bulletin ÉCHO édité en juillet, nous avons réalisé début juin, l'ensemencement de truites. En ce qui a trait au portrait du périphyton, c'est un projet de longue haleine qui se poursuit. Enfin, nous avons reporté au printemps prochain de vider le bassin de rétention.

Le 9 octobre, nous avons tenu au lac une réunion du CA qui nous a permis de faire le point, justement, sur les projets susmentionnés. De plus, nous avons convenu du partage de rédaction d'articles pour le bulletin «ÉCHOS» des Fêtes. Gisèle a fait le point sur la situation financière tant de l'Association que du Fonds de truites; vous trouverez d'ailleurs un article de cette dernière qui fait le point sur ces deux sujets. Nous avons enfin convenu de lancer une invitation aux résidentes et résidents de participer au contenu du bulletin en nous faisant part d'anecdotes, de faits vécus et d'histoires qui retracent la vie au lac.

Les membres du CA continuent d'être attentifs à vos préoccupations et vous rappellent de ne pas hésiter à nous contacter pour tout besoin ou information. D'ailleurs, à cet effet, nous réaliserons, début 2017, un sondage afin de mieux connaître vos attentes et besoins en regard des activités de l'Association.

François Giroux, *président APEL Jally*

Répartition des rôles au C.A.

Lors de notre dernier CA, nous avons convenu de répartir les tâches de la façon suivante :

Président : **François Giroux**

Vice-présidente : **Maude Garant**

Trésorière : **Gisèle Cloutier**

Secrétaire : **Olivier Camirand**

Conseillère à l'environnement : **Danielle Cloutier**

Il faut noter que Maude prend en charge la préparation des bulletins «ÉCHOS du lac Jally» et que Danielle, à l'intérieur de ses tâches, est responsable plus particulièrement des liens avec le réseau de surveillance volontaire des lacs, RSVL.

Pour sa part, Jean-René veille au montage du bulletin et aux mises en ligne sur le site Internet de l'association.

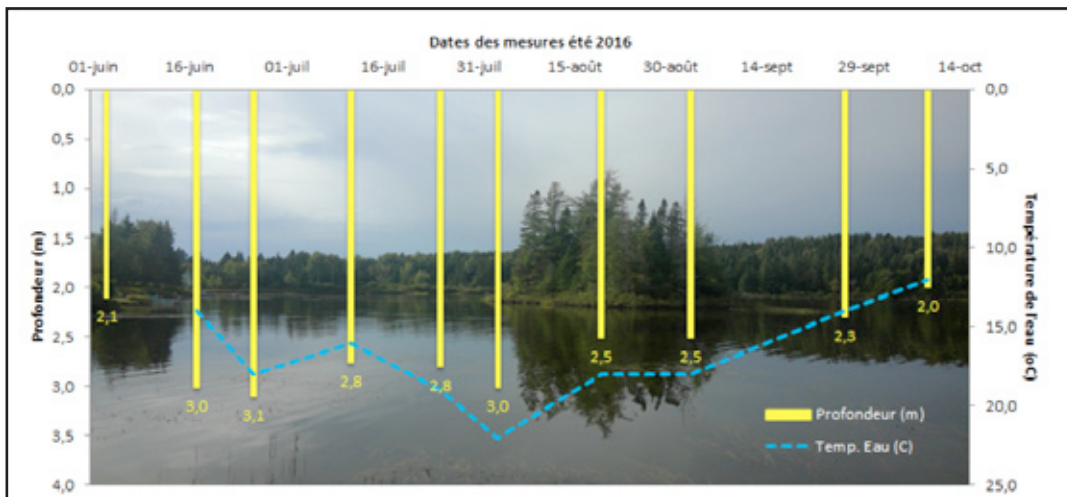
Transparence de l'eau

Dix mesures de transparence de l'eau ont été faites entre juin et septembre au lac Jally l'été dernier. La température de l'eau a aussi été notée à quelques reprises. Je présente ces deux résultats sur la figure ci-dessous. Les données récoltées sont intéressantes et montrent que la température et la transparence de l'eau sont deux paramètres qui varient simultanément. En fait, l'ensoleillement pendant plusieurs jours consécutifs, entraîne une augmentation de la température et de la transparence de l'eau ; alors que les épisodes de pluie (pluie soutenue les 11 et 25 juillet et le 19 août) entraînent une réponse inverse de ces deux paramètres. À l'été 2016, la température de l'eau a atteint un maximum de 22°C (valeur maximale) au début août. La transparence maximale La transparence maximale de 3,1m a été mesurée au début de l'été.

Note: Plusieurs d'entre vous ont sans doute remarqué la quantité très importante de cyanobactéries au lac l'été dernier. Ce phénomène a atteint une ampleur inégalée jusqu'à maintenant ; la présence des cyanobactéries a débuté en juillet et s'est maintenue tard dans la saison jusqu'en octobre. Plusieurs éléments dont l'ensoleillement et la chaleur peuvent expliquer cela. J'aborde ce sujet dans un deuxième article de ce bulletin.

Merci encore à Rosemond Caron pour le suivi annuel important de la transparence de l'eau!

Danielle Cloutier, *conseillère à l'environnement, APEL Jally*



Les dix mesures de transparence de l'eau entre juin et septembre 2016 au lac Jally.

Les plantes aquatiques et les cyanobactéries :

Questions et réponses

Depuis quelques années, on remarque que les plantes aquatiques se multiplient au lac, surtout dans les zones peu profondes du lac. J'ai donc pensé faire un article sur le sujet et faire un parallèle avec les algues.

Qu'est-ce que les plantes aquatiques versus les algues (cyanobactéries) ?

Les plantes aquatiques sont des végétaux de grande dimension qui possèdent des feuilles, une tige, des racines, etc. Les algues bleues-vertes ou cyanobactéries, en sont dépourvues. Les plantes aquatiques sont généralement enracinées sur le fond du lac dans les sédiments, alors que les algues flottent en suspension dans l'eau à différentes profondeurs.

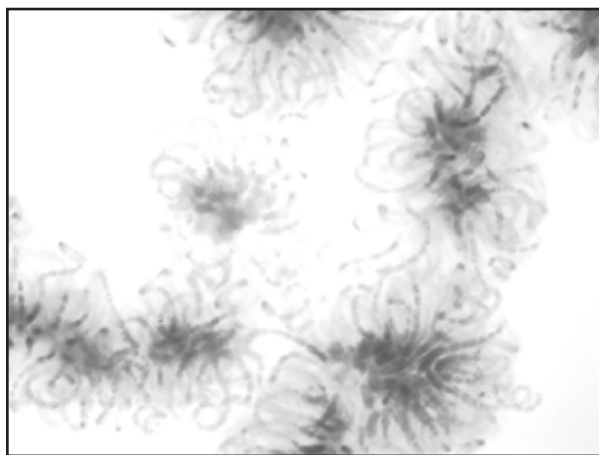


Plantes aquatiques émergentes

Est-ce que les plantes aquatiques jouent un rôle dans l'écosystème?

Les plantes aquatiques sont essentielles à la santé de l'écosystème aquatique. Il est donc tout à fait normal et nécessaire d'avoir des plantes aquatiques dans son lac. Elles y jouent plusieurs rôles dont:

- Filtrer les particules en suspension;
- Capturer des éléments nutritifs présents dans l'eau et les sédiments;
- Stabiliser les sédiments du littoral;
- Réduire l'érosion des rives;
- Fournir un habitat et de la nourriture pour différentes espèces fauniques.



Colonies d'algues cyanobactéries (*Anabaena sp.*)

Une forte densité de plantes aquatiques révèle des apports excessifs en éléments nutritifs (phosphore et azote). Ces nutriments favorisent aussi la croissance de cyanobactéries qui peuvent entraîner une couleur verdâtre à l'eau du lac. C'est ce qui s'est produit au lac Jally l'été dernier. Les cyanobactéries présentes en grande quantité dans l'eau ont « coloré » l'eau du lac et diminué la transparence de l'eau. Il est difficile de cerner la cause de cette prolifération mais plusieurs jours d'ensoleillement (faibles précipitations) et l'apport de nutriments sont des pistes probables.

Comment éviter la prolifération des plantes aquatiques et cyanobactéries dans mon plan d'eau?

Tout comme les plantes terrestres, les plantes aquatiques et les algues requièrent des éléments nutritifs pour se développer. La stratégie à adopter consiste donc à éviter de leur fournir ces nutriments (phosphore et azote).

Voici quelques rappels judicieux à ce sujet :

- Réduire les apports en sédiments fins (contrôle de l'érosion des rives et des tributaires) ;
- Utiliser des savons sans phosphate pour la lessive et éviter l'utilisation de savons dans le lac;
- Éviter l'arrachage excessif des plantes aquatiques ;
- Disposer d'une fosse septique en bonne et due forme et éviter tous rejets d'eaux usées au lac;

Une bande riveraine est une amie : elle aide à stopper les apports de nutriments au lac.

Danielle Cloutier, *conseillère à l'environnement, APEL Jally*

Bilan financier

Bonjour chers riverains,

Voici la situation financière de l'association pour la protection de l'environnement du Lac Jally en date du 7 novembre 2016.

J'ai reçu 1,430 \$ en cotisations pour cette année. Le solde de notre compte opérations est de 1,812.83 \$ et celui du compte truites est de 1,158.10 \$

Nous aurons les sommes pour défrayer d'importantes opérations l'été prochain, entre autres pour vider le bassin de rétention dans la charge du lac et reprendre les analyses de qualité de l'eau.

Votre association a versé, tel que convenu à l'assemblée générale annuelle, 200 \$ au fonds de truites.

Votre comité vous remercie grandement pour votre engagement à préserver notre lac et notre environnement, nous en sommes tous bénéficiaires.

Gisèle Cloutier, *trésorière APEL Jally*

En cas de panne électrique

1-800-790-2424 ou <http://pannes.hydroquebec.com/pannes/en-cas-de-panne/>

Avec la surcharge de neige sur les arbres, une panne s'est produite ces derniers jours sur la ligne du lac. Merci aux personnes qui ont pu la signaler.

Un index très pratique

Véronique a eu la générosité... et la patiente minutie de réaliser un index de tous les articles qui ont été publiés dans le bulletin Échos du lac Jally et ce, depuis le tout premier numéro en 1983! Il reste quelques numéros à indexer mais nous vous aviserons quand ce sera complété.

Éventuellement, un hyperlien pourra conduire aux articles mais ça c'est aussi un ouvrage de temps et de patience et il me manque un des deux présentement!

Au nom de tous et toutes, MERCI Véronique pour ce beau travail qui nous rappelle aussi celui de toutes les personnes qui ont alimenté le bulletin et que nous encourageons à faire encore aujourd'hui. Vous serez étonnés de la quantité et de la variété des articles qui ont été produits depuis plus de 30 ans.

Voici donc le lien pour consultation: [index des articles publiés dans le bulletin Échos du lac Jally](#)
Jean-R. Caron



Hydro Québec Info-Pannes

Rechercher

Décrire ma situation En cas de panne Comprendre et prévenir État du réseau

En cas de panne

Information fournie sur les pannes et mesures à prendre avant, pendant et après une panne.

Carte info-pannes

Chaque panne est différente. En sélectionnant une panne sur la carte, vous obtenez :

- l'heure prévue de rétablissement du service ;
- l'étape en cours de l'intervention de nos équipes ;
- le nombre de clients touchés ;
- la cause de la panne, lorsqu'elle est connue.

Quand signaler une panne ?

Si vous ne voyez pas votre panne sur la carte, communiquez avec nous !

Signaler une panne

24 h sur 24
1-800-790-2424

• [Télécharger l'application](#)

• [Visiter notre site](#)

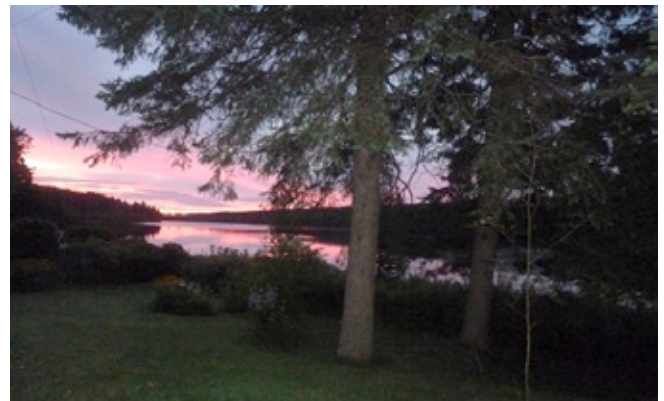
Bien que nous mettions tout en œuvre pour établir le coupure le plus rapidement possible, il peut être difficile de prévoir l'heure exacte de rétablissement du service. Ce renseignement est fourni à titre indicatif, tout comme les autres (taux, nombre de clients privés de service, etc.) Les autres touches sur une panne sont approximatives et certaines pannes peuvent ne pas figurer sur la carte.

• [Conditions d'utilisation de la carte info-pannes](#)

Si vous utilisez notre application mobile, recevez-vous des notifications et vous serez informé si le état de rétablissement prévu change et lorsque le service est rétabli.

• [Conditions d'utilisation de l'application mobile](#)

Avant une panne Pendant une panne Après une panne



Souvenir matinal de l'été : un lever de soleil capté par Véronique.