



RETOUR SUR L'ASSEMBLÉE GÉNÉRALE DU 2 JUIN 2012

L'Assemblée générale annuelle de l'Association s'est tenue le 2 juin dernier à compter de 16h. Reprenant la formule de 2011, l'assemblée avait été convoquée un samedi en fin de journée et s'est terminée par un verre de l'amitié. Quinze personnes étaient présentes. L'assemblée a débuté à l'heure prévue et s'est terminée à 17h40.

Voici un résumé des principaux points abordés lors de la rencontre :

Rapport annuel de chacun des administrateurs:

François rappelle l'épisode des cyanobactéries de l'été 2011 et résume les actions entreprises afin de faire un suivi de la situation. Un suivi a été établi avec le Ministère du Développement durable, de l'Environnement et des Parcs (MDDEP). Une techni-

cienne du ministère a effectué une tournée du lac et recueilli des échantillons d'eau. Le rapport produit à la suite de cette tournée se voulait rassurant et indiquait que la concentration de cyanobactéries était en dessous du stade pour lequel le ministère signale une préoccupation. Les recommandations émises dans le rapport consistaient à poursuivre la surveillance visuelle, ce qui a été fait de façon régulière. Les mesures à prendre pour prévenir ce phénomène vont dans le même sens que les recommandations émises dans le rapport de l'OBVCS (organisme des bassins versants de la Côte-du-Sud) : boiser les rives, éviter les produits contenant du phosphate, s'assurer de l'efficacité des installations septiques.

François indique également que **Danielle** va continuer d'assurer les contacts pour le dossier de l'« Organisme des bassins versants du fleuve St-Jean (N.B.) ». Nous sommes présentement en train d'établir une nouvelle collaboration avec cet organisme suite à la fin de la collaboration avec l'OBV de la Côte-du-sud.

RETOUR SUR L'ASSEMBLÉE DU 2 JUIN (SUITE)

La trésorière, **Gisèle**, a fait un résumé de la situation financière de l'Association. En date du 1^{er} juin 2012, le solde du compte est de 665,42 \$. L'Association compte également un dépôt à terme d'un montant de 2014,02 \$. Le Fonds de truites s'élève à 1 245 \$ et ce montant est inclus dans les soldes de comptes.

Les administrateurs ont proposé le maintien des montants en vigueur pour la cotisation annuelle

Pour l'année 2012-2013, les paramètres seront donc :

- 25 \$ pour un couple
- 15 \$ pour un(e) célibataire
- 10 \$ pour chaque enfant d'un couple

La question de la santé du lac a également été abordée. François a résumé le rapport « Portrait du lac Jally » réalisé par l'OBVCS. Vous trouverez les principaux éléments de ce rapport dans un autre article rédigé dans le présent bulletin. Il a également été question des résultats des mesures de transparence de l'eau, réalisées par Rosemond, pour l'été 2011. Ces derniers ont permis d'établir une moyenne de 2,9 mètres. Ces données indiquent que la qualité de l'eau se maintient.

Par la suite, les projets pour l'été 2012 ont été discutés.

- Le bassin de sédimentation aura besoin d'un entretien. Le CA effectuera les vérifications nécessaires auprès de la MRC et du MDDEP afin de clarifier quelles sont les mesures d'entretien permises car rien n'est inscrit à ce sujet dans l'autorisation obtenue en 2005.

- Danielle se chargera d'effectuer le suivi en lien avec le périphyton ainsi que la caractérisation des rives. Il s'agit d'un suivi recommandé par le Réseau de surveillance des lacs.
- L'ensemencement de truites pour l'été 2012 est prévu pour le lendemain de l'assemblée générale, dimanche le 3 juin, chez Guy et Gisèle. La longueur des truites varie entre 4 et 6 pouces. Parmi les truites ensemencées l'an dernier, les plus grosses devraient frayer dès cette année.



François et Guy lors de l'ensemencement effectué le 3 juin.

- Cette année, des résidents ont revu des castors. François sollicite la surveillance de tous afin de suivre la situation. Des actions seront prises dès que la situation sera jugée à risque pour le lac.
- Tous les cinq ans, une analyse formelle de la qualité de l'eau du lac doit être effectuée. Il s'agit d'une mesure recommandée par le réseau de surveillance volontaire des lacs (RSVL) du MDDEP. Normalement, le délai viendrait à terme en 2013, toutefois, compte tenu de l'épisode de cyanobactéries et des recommandations émises par l'OBVCS,

le CA propose de devancer cette mesure d'une année. Les démarches consistent à prélever des échantillons d'eau et les envoyer pour analyse. Danielle s'est proposée pour prendre cela en charge. Cela représente une dépense d'environ 500 \$ (kit de prélèvement et rapport). Cette proposition est adoptée à l'unanimité.

L'Assemblée générale s'est terminée avec l'élection générale des administrateurs. Les mandats des administrateurs en poste, soit Danielle Cloutier, Gisèle Cloutier, Maude Garant et François Giroux ont été reconduits.

Préparé par **Maude Garant**, juin 2012

L'EAU – UNE RICHESSE À PROTÉGER

Par Victor Caron

La revue RELATIONS, dans son numéro de juin 2012, présente un important dossier sur l'eau.

Ce dossier est intitulé : L'eau du Québec entre nos mains. Ce dossier est présenté en cinq volets que voici :

Fragilité d'une ressource vitale

La politique de l'eau à renforcer

Aux sources de notre imaginaire

Vers la privatisation d'un bien commun?

Vagues luttes citoyennes pour l'eau

Le St-Laurent, patrimoine national

En regard de trois de ces volets, j'ai tiré quelques éléments clés qui s'imposent à la réflexion.

Fragilité...

L'appauvrissement des ressources en eau au Québec est préoccupant. Il exige un contrôle politique plus rigoureux.....

Il ya beaucoup d'eau au Québec. Oui, mais on observe des signes évidents d'appauvrissement. D'abord au plan de la qualité. Les eaux usées produites par l'urbanisation et rejetées sans traitement, le flottage du bois et l'intensification de l'agriculture ont contribué de différentes manières à augmenter la pollution des cours d'eau. L'appauvrissement c'est aussi sur le plan quantitatif. Des sources d'eau souterraine montrent des signes d'épuisement et des cours d'eau atteignent des niveaux très bas...

...Parce qu'il s'agit d'une ressource particulière et vitale, le défi ultime pour le Québec sera de parvenir à dire NON à REFUSER certains projets ou certaines formes de développement incompatibles avec une gestion durable de l'eau.

La politique à renforcer

La Politique nationale de l'eau et la loi sur l'eau sont d'importantes avancées pour préserver et mieux gérer cette ressource au Québec, mais beaucoup reste à faire pour y réussir...

...Un enjeu de la Politique concerne la protection des écosystèmes aquatiques. Sur cette question, la législation actuelle souffre d'une lacune importante puisqu'elle n'assure pas la protection des quantités d'eau suffisantes pour garantir leur pérennité...

Vers la privatisation...?

Les services d'eau dans nos villes et nos municipalités resteront-ils publics encore longtemps ? Plusieurs facteurs poussent en faveur d'une place plus grande pour le privé, sans l'aval de la population. On encourage notamment les contrats en mode PPP... Les gouvernements se désengagent et réduisent les subventions

...La privatisation a causé d'innombrables problèmes à travers le monde, comme l'augmentation des tarifs, la baisse de qualité de l'eau potable, des coupures de services pour ceux qui ne peuvent payer et la détérioration des infrastructures...

PORTRAIT DU LAC JALLY PRODUIT PAR L'ORGANISME DES BASSINS VERSANTS DE LA CÔTE-DU-SUD

Par **François Giroux**

(Un résumé du rapport de COBAVERS que vous retrouvez sur le site de l'Association sous l'onglet «Documentation»).

Au cours de l'automne 2010, l'OBV a réalisé différentes mesures pour produire un portrait du Lac. Des observations ont été notées sur la composition des berges, sur le type de matériaux qui composent le fonds du Lac, de même que sur l'artificialisation des rives; de plus, l'OBV a procédé à l'identification des plantes aquatiques, a noté la présence d'algues, de périphyton et de mousse.

Les paramètres (température, ph, oxygène dissous, conductivité) ont été mesurés à l'aide d'une multisonde dans la fosse, dans différents autres endroits de profondeur moyenne et près de la charge du Lac.

De plus, le rapport comprend les résultats de l'échantillonnage de l'eau du Lac réalisés lors des étés 2003 et 2008.

CARACTÉRISTIQUES PHYSIQUES

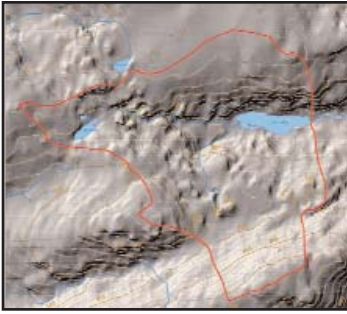
Le lac Jally est alimenté principalement par le lac Boilard. Il mesure 1,2 kilomètre par 400 mètres de largeur. La profondeur moyenne serait de 6 à 7,5 mètres (20 à 25 pieds) et la fosse aurait 15 mètres (50 pieds). Le fonds est plutôt vaseux.

La forêt représente 90% du territoire du bassin versant, alors que le lac occupe 2,5% et que la villégiature et la culture représente 7%. Il n'y a pas de problématique majeure avec le niveau d'eau du Lac, sinon celui créé ponctuellement par la présence de castors.

De par sa superficie, le Lac est considéré vulnérable à une eutrophisation (enrichissement excessif en éléments



nutritifs/phosphore, azote) en présence de pression d'origine humaine. La profondeur d'eau élevée rend le lac moins favorable au développement des plantes aquatiques et des algues; le rapport habitation/hectare est moyen et démontre un potentiel moyen d'exposition directe aux pressions humaines. La composition des berges est d'environ 80% naturelle (forêt) et 20 % est artificialisée (habitation); deux îles augmentent la superficie de végétation naturelle et favorisent une plus grande biodiversité. Les bandes riveraines sont qualifiées de bonnes à excellentes, à l'exception de 2 propriétés qui ont des rives ornementales. On retrouve des quais flottants et des quais fixes, ceux flottants étant recommandés. Le fonds du lac est sablonneux, alors que la charge est composée d'un mélange de sable et de gravier. Parmi les plantes aquatiques, on retrouve le myriophylle à épi, le potamo, la calotte des marais, le jonc et le nénuphar.



Un exemple des belles cartes que l'on retrouve à l'intérieur du document.

QUALITÉ DE L'EAU

Pour évaluer le stade trophique d'un lac (état d'avancement de sa santé), trois paramètres sont utilisés : phosphore, chlorophylle a et transparence de l'eau. Un lac se transforme au gré du temps, c'est l'eutrophisation; c'est aussi la réponse d'un milieu aquatique à un enrichissement de matières nutritives, principalement le phosphore. Il y a trois stades qui caractérisent l'eutrophisation d'un lac : bonne santé (oligo-trophe), moyenne santé (mésotrophe) et mauvaise santé (eutrophe). Pour le lac, les paramètres donnent des signaux discordants :

A. Les mesures d'échantillonnage obtenues en 2003 situent le lac ainsi :

- phosphore total : au début d'une santé moyenne
- chlorophylle a : au début d'une mauvaise santé
- transparence : au début d'une santé moyenne

En 2003, le lac se situait dans son ensemble entre bonne santé et santé moyenne; les résultats laissaient alors croire que le processus de vieillissement était amorcé.

B. Pour 2008, les lectures donnent la situation suivante :

- phosphore total : au milieu de la zone de bonne santé
- chlorophylle a : entre bonne et moyenne santé
- transparence : au début d'une santé moyenne

En 2008, les variables démontrent une amélioration significative de l'état de santé du lac. Les auteurs notent particulièrement qu'au cours d'une période de 5 ans, on observe une baisse significative de 45% dans la concentration en phosphore total. Il en est de même pour la chlorophylle où la baisse est de 58%.

D'autres mesures ont aussi été prises à l'automne 2010. Le ph mesuré est légèrement alcalin (moyenne de 7,5); rappelons que l'eau pure a un ph de 7. La concentration en « oxygène dissous » révèle une excellente oxygénation globale de l'eau, très favorable à la survie de salmonidés, dont la truite.

CONCLUSION

Le lac démontre certains signes de vieillissement, bien que relativement en bonne santé. Le lac est légèrement enrichi par le phosphore; les mesures de suivi des dernières années démontent une tendance à l'amélioration. La réapparition de la moule d'eau douce est de bon augure, comme la présence d'écrevisses et de sangsues. Les actions entreprises au lac s'avèrent donc positives.

RECOMMANDATIONS DES AUTEURS

- ➔ Poursuivre les efforts entrepris pour réduire et limiter les apports en éléments nutritifs afin de protéger et conserver la santé du lac. Ces moyens ont été discutés lors de la conférence présentée en 2010. Pour ne mentionner que quelques actions, on doit proscrire l'utilisation des fertilisants et toute forme d'engrais (même naturel), éviter les savons et détergents avec phosphates, ne pas rejeter d'eaux grises dans le lac, éviter les surfaces imperméables qui provoquent le ruissellement rapide vers le plan d'eau, s'assurer de la conformité de notre installation septique et de son bon fonctionnement, et maintenir une bande riveraine d'au moins cinq mètres.
- ➔ Prendre des données sur la température de l'eau lors des prises de mesures de la profondeur du disque de Secchi afin d'obtenir une meilleure évaluation de l'habitat du poisson.
- ➔ Maintenir une bande riveraine en privilégiant les trois strates de végétation, herbacée, arbustive et arborescente et limiter le déboisement.
- ➔ Poursuivre la prise de mesure de la profondeur avec le disque de Secchi aux deux semaines afin d'obtenir une dizaine de données.
- ➔ Effectuer la caractérisation des plantes aquatiques considérant l'abondance de celles-ci.

CURIOSITÉS DE LA NATURE

Articles fournis par Louis Caron



Quand on l'aperçoit, tout de suite on pense que c'est un colibri, mais quand on y regarde de plus près, il n'y a pas de doute, ça n'en est pas un. Mais qu'est-ce que c'est? C'est un papillon de grande taille et il ressemble à s'y méprendre à un colibri.

D'ailleurs, c'est à cette ressemblance qu'il soit son nom de sphinx colibri.

Au cours des deux dernières semaines, j'ai reçu des photos de ce papillon géant. La première a été prise à Saint-Gédéon-de-Beauce et l'autre dans le parc de la Gaspésie (photo), à 533 mètres d'altitude.

Article publié dans Le Soleil du 23 juin 2012 par Jacques samson dans la chronique «oiseaux et cie». Photo de Claude Lepage.

De quelle façon s'y prend cet artiste qui arrive à reproduire ces formes que l'on retrouve dans le ciel?

La réponse :
<http://vimeo.com/3158841>

« Murmuration »

Si vous avez des suggestions à nous proposer de beaux sites Internet de nature ou en relation avec l'environnement, faites-nous en part!



Le bulletin Échos du Lac Jally a été préparé par les membres du conseil d'administration de l'Association :
François Giroux, président • Maude Garant, vice-présidente
Gisèle Cloutier, trésorière • Danielle Cloutier, secrétaire
Cueillette des textes, révision : Victor Caron (vcaron@webnet.qc.ca)
Mise en page et mise en ligne : Jean-R. Caron
